



# KURIER DEMBUDU



Nr 44 (rok XVI), czerwiec 2013  
ISSN 1506-1426

*Pismo Członków i Mieszkańców Spółdzielni Budowlano-Mieszkaniowej „DEMBUD”*



# Rewolucja śmieciowa

**XXVI WALNE ZGROMADZENIE  
8 CZERWCA 2013 ROKU**



Spółdzielnia Budowlano-Mieszkaniowa DEMBUD

Warszawa, dnia 13.05.2013r.

L.dz.219/W/2013

### ZAWIADOMIENIE

Zarząd Spółdzielni Budowlano-Mieszkaniowej „DEMBUD” zawiadamia, że w dniu **8 czerwca 2013r. w sobotę o godz. 10<sup>00</sup>** odbędzie się **XXVI WALNE ZGROMADZENIE CZŁONKÓW SPÓŁDZIELNI** na scenie **Na Woli** w Warszawie przy **ul. KASPRZAKA 22** udostępnionej przez Teatr Dramatyczny m.st. Warszawy.

#### Porządek obrad:

1. Otwarcie i wybór Prezydium.
  2. Wybór Komisji: skrutacyjnej i wnioskowej.
  3. Przyjęcie porządku obrad.
  4. Przyjęcie protokołu z poprzedniego Walnego Zgromadzenia z dnia 02.06.2012r.
  5. Sprawozdanie Rady Nadzorczej.
  6. Sprawozdanie Zarządu, przedstawienie sprawozdania finansowego za 2012r.
  7. Informacja Rady Nadzorczej dotycząca wniosków z przeprowadzonej lustracji Spółdzielni za okres od 01.01.2011r do 30.06.2012r.
  8. Informacja Zarządu o realizacji wniosków z lustracji.
  9. Przyjęcie sprawozdania Rady Nadzorczej.
  10. Przyjęcie sprawozdania Zarządu.
  11. Przyjęcie sprawozdania finansowego za 2012 rok.
  12. Udzielenie Absolutorium dla członków Zarządu.
  13. Informacja Zarządu o podwyżkach opłat za użytkowanie wieczyste i odwołaniach złożonych przez SBM DEMBUD.
  14. Uchwała o najwyższej sumie zobowiązań.
  15. Uchwała w sprawie przeznaczenia nadwyżki bilansowej za rok 2012 na fundusz remontowy i zasobowy, zabezpieczający terminowość realizacji zobowiązań Spółdzielni.
  16. Uchwała w sprawie wyrażenia zgody na zbycie nieruchomości.
  17. Informacja Zarządu o zmianie systemu odbioru odpadów komunalnych.
  18. Wólne wnioski.
  19. Zakonczenie obrad.
- Protokół z poprzedniego Walnego Zgromadzenia Członków Spółdzielni, sprawozdania i bilans oraz projekty uchwał będą wyłożone w biurze Spółdzielni SBM „DEMBUD” (Warszawa, ul. Żelazna 41 lok.9) od dnia 24.05.2013r. w godz. 10<sup>00</sup> – 15<sup>00</sup> z wyjątkiem sobót.
- Członkowie Spółdzielni mają prawo do zapoznania się z tymi dokumentami.

PREZES ZARZĄDU  
WITOLD ROMANOWSKI



Adres: 00-836 Warszawa, ul. Żelazna 41 lok. 9; Dane: KRS 0000078123; REGON 001384445; NIP 527-10-45-939  
Telefony / fax: +48.22 6201174, 6202745, 6521875, 6521876, 6521877; e-mail: biuro@dembud.pl, www.dembud.pl

# Magiczne cyferki



*44. Któż by nie pamiętał Mickiewiczowskiego „a imię jego czterdzieści i cztery”. Magiczne określenie do dzisiaj niewyjaśnione. Nie wiadomo, co poeta miał na myśli. My, w „Dembudzie” mamy sprawę o tyleż prostą, co i magiczną.*

*Nasze 44. Cyfra oznaczająca liczbę wydań naszej gazety! Proste? Bardzo, ale jak bardzo też magiczne! Bo kto by pomyślał, że idea dokumentowania życia spółdzielni i zarazem sposób na komunikowanie się ze spółdzielcami na trwałe zrośnie się z „Dembudem”. 44 wydań w ciągu ponad 20 lat... Szmata czasu. Zapis – „na bieżąco” – historii spółdzielni, inwestycji, sukcesów, ale i porażek. W tym czasie pismo ewoluowało. Z siermiężnej gazetki stawała się coraz bardziej „dorosła”. Z numeru na numer coraz ładniejsza edytorsko, by w końcu okazać się periodykiem bardzo eleganckim. Godnym obecnego wieku.*

*Jednak 44 to nie jedyna teraz magiczna cyfra. Mamy też nieco wyższą. 55. Też magiczną. Pod tą, nie cyfrą, raczej numerem wnosimy przy ulicy Krochmalnej naszą kolejną inwestycję! Kamienicę Pod Piątkami! Długośmy o nią walczyli. Z przeciwnościami administracyjnymi. Ale... Wszystko dobre, co się dobrze kończy. Wewnątrz numeru opisaliśmy dokładnie nasze „Piątki”.*

*Zapraszamy zatem do lektury tego „magicznego” wydania „Kuriera Dembudu”.*

**redakcja**

*PS. Z radością informujemy, że coraz więcej internautów odwiedza naszą stronę www. Mamy już po 120 odston dziennie, a średnia oglądalność wynosi 1,5 minuty. Zatem zapraszamy do odwiedzania naszej strony: [www.dembud.pl](http://www.dembud.pl)*

# Nowe sytuacje,

**Dawno nie rozmawialiśmy...**

Oj, tak. Szmata czasu minął.

**A w ciągu tych miesięcy co się zmieniło? No i czy dużo się działo?**

Dużo. Nowe sprawy, nowe wyzwania. I wszystkie one są ważne. Dlatego podzielmy je na... pewne grupy, działaj.

**OK. Od czego zaczniemy?**

Hmmm... Najważniejszą sprawą, którą zresztą nie tylko my, ale w zasadzie wszyscy żyją, to nowa ustawa zwana popularnie śmieciową. Przygotowujemy się do jej wprowadzenia logistycznie i, można by tak rzec, również duchowo. Mam tu na myśli różne szkolenia i rozmowy w dzielnicach. Ciekawostka. Mimo że mamy swoje budynki w kilku dzielnicach, to operator, który będzie wywoził nasze odpady, wybierać będzie burmistrz Woli, bo w tej dzielnicy jest położona siedziba Spółdzielni.

**Panie Prezesie, nowe zasady polityki odpadów komunalnych to prawdziwa rewolucja...**

Tak. I będzie się ta „rewolucja” wiązała z niebywałymi problemami, by nie powiedzieć – kłopotami i kosztami. Każdy rodzaj śmieci będzie usuwany przez innego operatora! Poza tymi trzema podstawowymi (papier, szkło, mieszane), będzie ustawiany jeszcze jeden dodatkowy kontener na tzw. gabaryty, raz w miesiącu w ustalonym dniu. To może zmniejszyć liczbę pojemników, o co się staramy i co wynika z zadeklarowanej liczby mieszkańców, ale cena wzrośnie. I to bardzo – np. kontener 100-litrowy będzie prawie trzykrotnie droższy!

**Można się będzie w tym wszystkim połapać?**

Myślę, że tak. Jesteśmy do tego przygotowani. Więcej. Nasi administratorzy przeprowadzili już wywiady wśród lokatorów i wiemy dokładnie o liczbie lokatorów aktualnie przebywających na stałe w naszych osiedlach. Ma to duże znaczenie, bo pozwoli zadeklarować liczbę i rodzaj pojemników na śmieci. I – to też jest bardzo ważne – dane te będą weryfikowane co miesiąc.

**Po co?**

To proste. Jest lato, rodzina czteroosobowa wyjeżdża na wakacje. I wtedy nie płaci!

I takich wszelkich innowacji i szczegółów jest mnóstwo. Teraz robimy wszelkiego rodzaju analizy. O wszystkich ustaleniach szczegółowo poinformuję Państwa osobiście na Walnym Zgromadzeniu.

**A lokale użytkowe, których jest w „Dembudowskich” osiedlach bardzo dużo?**

To osobny problem. Ustawa w ogóle nie określa sposobów naliczania kosztów obsługi wywozu nieczystości przez najemców czy właścicieli takich lokali. U nas powstaną na osiedlach na Słomińskiego, Łuckiej, Żelaznej 67, 69a i Krochmalnej 57 osobne śmietniki dla lokali użytkowych, w których w tej chwili odbywa się remont. Jako że 99% przyszłych użytkowników wyraziło wolę segregowania śmieci, będzie prowadzony monitoring składowania odpadów. Żeby nie było nieporozumień na linii użytkownik – operator.

**Skomplikowane to...**

Dlatego w tym numerze znajdą Państwo osobny materiał, w którym będzie omówiona całość ustawowych przepisów.

**Przejdźmy zatem do kolejnych problemów nurtujących Spółdzielnię...**

Cały czas pozostaje otwarta kwestia niewyjaśnionej do końca wartości gruntu użytkownika wieczystego w dzielnicy Wola. Nie ma ostatecznych rozstrzygnięć. Mamy natomiast liczne sprawy w Sądach Rejonowych jak i Okręgowych, w których toczone są spory z m.st. Warszawa o wartość gruntów, od której liczy się opłata za użytkowanie wieczyste. Wyrok Sądu Rejonowego w sprawie 113-metrowej działki przy ulicy Łuckiej jest jeszcze nieprawomocny, ale zdaniem Sądu burmistrz Woli, Marek Lipiński, nie miał stosownych upoważnień od pani Prezydent Warszawy, Hanny Gronkiewicz-Waltz do wprowadzenia podwyżki. Natomiast w sprawie opłat za, nazwijmy to umownie, naszą działkę przy Jana Pawła, to decyzje władz dzielnicy zostały uchylone i wrócono do opłat sprzed trzech lat. Kolejna sprawa: Obożna – udało się nam porozumieć z Urzędem Marszałkowskim i nasze opłaty zostały zredukowane o 15%.

**Czyli można stwierdzić, że ostatnimi miesiącami wiele czasu pochłania Spółdzielnia procesowanie się?**



Tak. Najbliższe kilka lat na pewno spędzimy w sądach.

**Właśnie, a jak się przedstawia Wasz spór z sąsiadem z Żelaznej 67/69a?**

Spółka Liberty Development Poland – nasz sąsiad. Tak, mamy z nim spór. Uważają oni, że naruszyliśmy ich własność i że bez ich zgody wyjeżdżamy z naszych garaży przez ich teren. W pierwszej sprawie: jest faktem, że nasze stopy fundamentowe na pół metra „wjechały” w sąsiednią działkę. Wysunięcie przez sąsiada tej – w zasadzie błahej – sprawy jest odwetem za to, że właściciele trzech wyodrębnionych lokali w dsiedlu wystą-

# nowe zadania



pili o zadośćuczynienie za uciążliwości związane z budową sąsiadującej z nami inwestycji. Jednak jesteśmy – jako „Dembud” – gotowi do zawarcia ugody. Podsumowując: w ciągu 24 lat istnienia Spółdzielni nigdy nie mieliśmy tylu procesów w sądach.

#### **Wróćmy do spraw, nazwijmy to, codziennych „Dembudu”...**

Przed wszystkim trzeba powiedzieć o dofinansowaniu zieleni! Modyfikujemy nasze tereny zielone (zdjęcia wewnątrz numeru). Będzie ładniej i bardziej kolorowo. Wprowadziliśmy także dla wygody mieszkańców na naszych osiedlach tzw.

parkingi rowerowe, każdy na 5-6 sztuk. Prace te zostały sfinansowane ze środków Spółdzielni, a ich koszt nie zwiększa opłat wnoszonych przez mieszkańców. Co do remontów w Osiedlach, to Rada Nadzorcza uchwałą z 21 marca 2013 r. zatwierdziła planowane koszty remontów na 2013 rok, jest także opracowany przez Zarząd długoterminowy plan kosztów remontów na lata 2014 i 2015, który obejmuje szereg tabel, oddzielnie dla każdego osiedla.

#### **To takie drobniejsze inwestycje, a te poważniejsze?**

O! Jest o czym mówić. 5 stycznia tego roku ruszyła budowa budynku przy ul.

Lirowej. Generalnym wykonawcą jest firma Instalbud z Rzeszowa. Do końca maja gotowe będą: ściany szczelinowe, płyta denna i rozpocznie się wykonanie ścian oraz słupów w garażu -2. Dodać też trzeba, że na wszystkie mieszkania zostały już zawarte umowy kupna.

#### **Wiem, że Lirowa to nie jedyna Wasza inwestycja.**

Tak. W sierpniu 2012 roku, po wielu latach starań udało się rozebrać – w ramach kosztu przyszłej inwestycji – ruderę przy ul. Krochmalnej 55. 17 kwietnia 2013 roku ruszyły roboty przy powstawaniu nowego budynku. Generalny wykonawca – firma Tasbud Warszawa – postawiła murki oporowe pod ściany szczelinowe i rozpoczęła ich montaż. Jeśli chodzi o ten budynek, mamy już zawartych ponad 60% umów na sprzedaż mieszkań.

#### **Musimy chyba wspomnieć o...**

... Dynasach! Oczywiście, że musimy o tym powiedzieć. Jest to nasza trzecia w tym roku (a w sumie – od powstania „Dembudu” – 18!) inwestycja! To będzie ekskluzywny, kameralny apartamentowiec. 25 marca kupiliśmy działkę pod tę inwestycję za 6 milionów złotych, z kredytu zaciągniętego w Banku Spółdzielczym w Białej Rawskiej. Uzyskaliśmy już zgodę chyba najważniejszą – dotyczącą zatwierdzenia dokumentacji geologiczno-inżynierskiej o warunkach posadowienia przyszłego budynku na skarpie ul. Dynasy. Teraz projekt inwestycji czeka na zatwierdzenie przez Stołecznego Konserwatora Zabytków, a później składowy do burmistrza Śródmieścia wniosek o wydanie pozwolenia na budowę tego naprawdę ładnego obiektu, uzupełniającego rozpoczętą w latach 30. ubiegłego wieku zabudowę ul. Dynasy. Dodam, że wszystkie lokale zostały już zarezerwowane!

#### **Na zakończenie naszej rozmowy...**

Powiem tak: obecnie biegli badają bilans za zeszły rok. Z naszych analiz wynika, że na pewno nie będzie on gorszy od poprzedniego, za 2011 rok! Dziękuję i zapraszam Państwa na kolejne, 26. Walne Zgromadzenie w dniu 8 czerwca 2013 r., które odbędzie się o godz. 10, tradycyjnie w sali Teatru na Woli przy ul. Kasprzaka.

# KROCHIM



## KONTAKT:

**Katarzyna Kośla**

Kierownik Działu

Lokalowo-Członkowskiego

tel: 795-129-222

e-mail:

[katarzyna.kosla@dembud.pl](mailto:katarzyna.kosla@dembud.pl)



# ALINA



KAMIENICA  
POD PIĄTKAMI

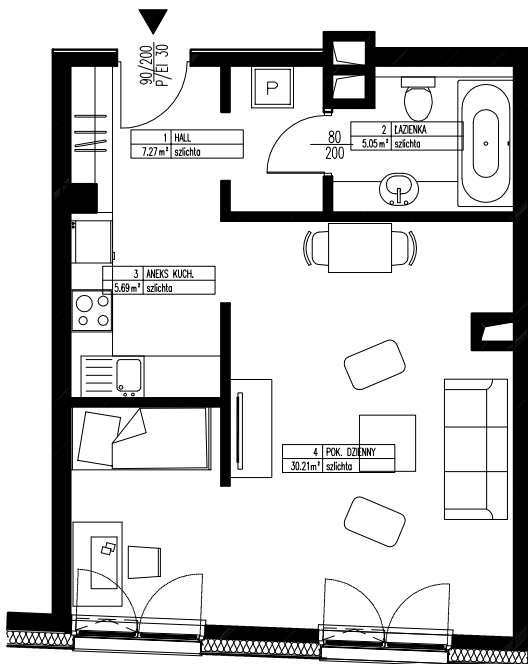


# KROCHIM

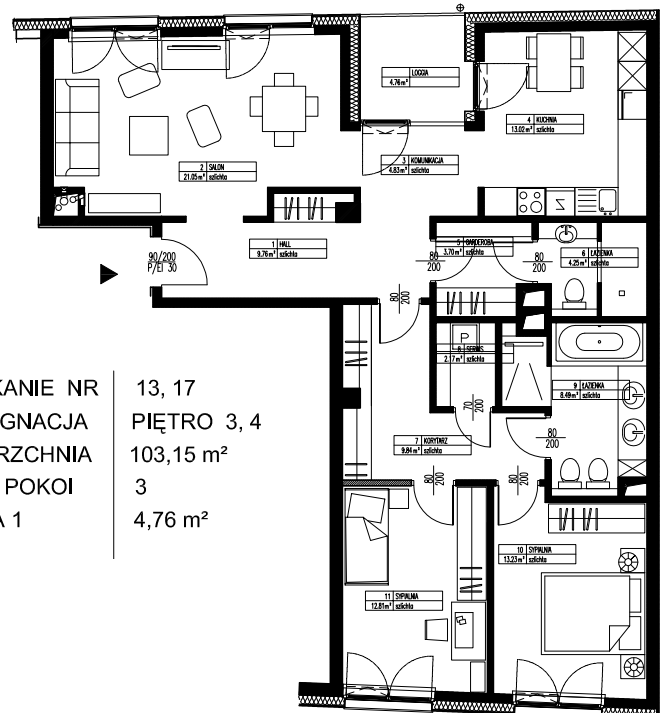
50,15  
m<sup>2</sup>



Mieszkanie nr. 1, 5, 9, 13, 17  
Kondygnacja Piętro 1, 2, 3, 4, 5  
Liczba pokoi 2  
Loggia 3,55 m<sup>2</sup>



MIESZKANIE NR 3, 8  
KONDYGNACJA PIĘTRO 1, 2  
POWIERZCHNIA 48,22 m<sup>2</sup>  
LICZBA POKOI 1



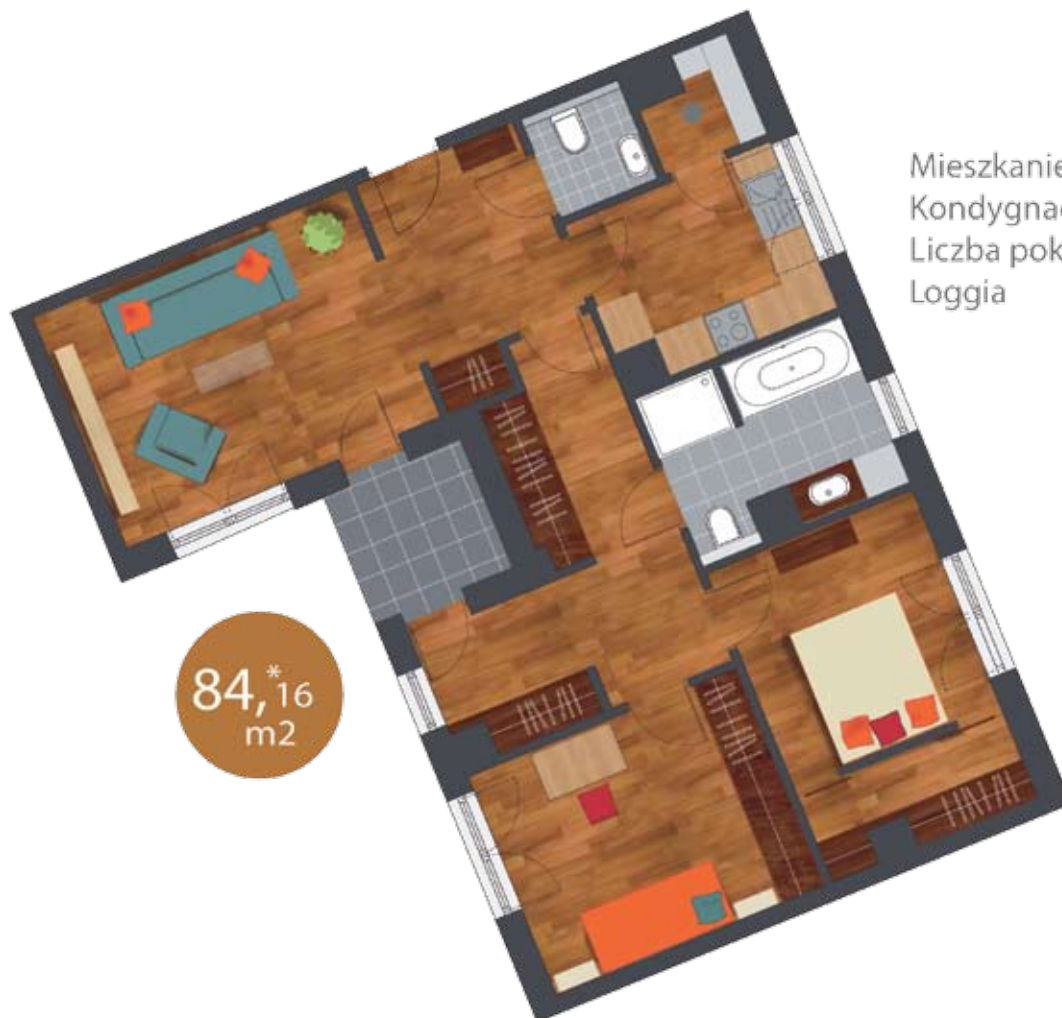
MIESZKANIE NR 13, 17  
KONDYGNACJA PIĘTRO 3, 4  
POWIERZCHNIA 103,15 m<sup>2</sup>  
LICZBA POKOI 3  
LOGGIA 1 4,76 m<sup>2</sup>



# ALNA

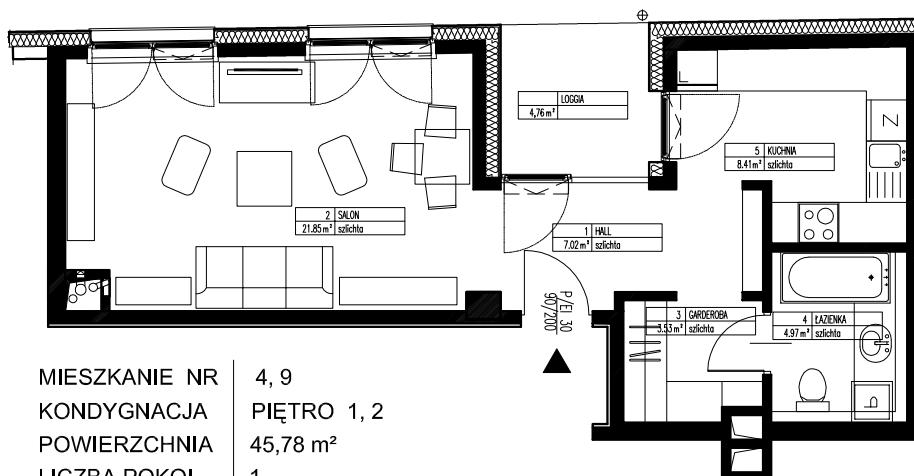


## KAMIENICA POD PIĄTKAMI



Mieszkanie nr. 4, 8, 12, 16, 19  
Kondygnacja Piętro 1, 2, 3, 4, 5  
Liczba pokoi 3  
Loggia 3,95 m<sup>2</sup>

84,16  
m<sup>2</sup>



MIESZKANIE NR	4, 9
KONDYGNACJA	PIĘTRO 1, 2
POWIERZCHNIA	45,78 m <sup>2</sup>
LICZBA POKOI	1
LOGGIA 1	4,76 m <sup>2</sup>

# Krochmalna – lu

W ulicy tej jak w zwierciadle odbija się historia naszego miasta. Wszystkie zmiany dziejowe pozostawiły tu swój ślad. To Krochmalna.

Przez jakiś czas nazywano ją jądrem ciemności dzielnicy żydowskiej. Ale czy to prawda? Mieszkało tam wielu biednych Żydów, a kamieniczników nie stać było na odpowiednią kanalizację i wywóz śmieci. Był też i drugi wizerunek – odnotowano tam bodajże tuzin domów modlitwy, sierociniec prowadzony przez Janusza Korczaka oraz dom, w którym mieszkał pisarz – noblista Isaac Bashevis Singer (pod numerem 10, w latach 1908 – 1917).

Oczywiście ulic o podobnej przeszłości jest jeszcze w mieście kilka, ale Krochmalna została zupełnie zapomniana. Niegdyś zaliczana do bardziej znanych, stała się dziś trasą dojazdu do osiedlowych parkingów. Jeszcze 70 lat temu zaczynała się niemal przy Ogrodzie Saskim i biegła do Karolkowej, czyli hen za Towarową. Teraz jest o połowę krótsza i trudno na nią trafić; a poza Żelazną kryje niespodziankę.

## CHŁUBNE POZĄTKI

Krochmalna powstała niezadługo po potopie szwedzkim, a za czasów saskich zaczęto

nazywać ją Lawendową. Nie ustaliliśmy pochodzenia tej nazwy – lawenda wtedy w Polsce nie rosła, więc może ktoś tam handlował importowanym towarem? Po latach przy tej ulicy zaczęto wyrabiać krochmal, czyli środek przydatny w przemyśle, a także służący do prania. No i taką nazwę jej w końcu nadano.

Początkowo, gdy ulica była zamieszkała przeważnie przez gojów, działało przy niej wiele browarów. Pamiętajmy, że tylko w roku 1776 Warszawa miała ich 126. Potem nastąpiła komasacja własności i na początku wieku XX browar Haberbusch i Schiele wchłonął cztery mniejsze, po czym przekształcił się w wielką fabrykę na zachód od Żelaznej. Powstawały też, z racji niskich kosztów nabycia ziemi, liczne warsztaty oraz fabryczki, ale już pod koniec wieku XIX z powodu rosnących czynszów zaczęły przenosić się jeszcze dalej na zachód. Po 1915 roku wiele z nich upadło, gdyż wycofujący się z miasta Rosjanie pozabierali co lepsze maszyny lub nawet kompletne linie produkcyjne.

I zmienił się charakter tego rejonu stolicy. Jeśli idzie o przekrój socjalny, to przy Krochmalnej żyli ludzie mniej zamożni, a potem biedota. Przez niemal dwa stulecia

ulica miała mieszkańców różnych wyznań chrześcijańskich, jednakże w połowie XIX wieku zaczęli przeważać starozakonni. Na odcinku między Ciepłą a Żelazną, czyli na pozostałym do dziś, naliczono osiem domów modlitwy. Podczas ostatniej wojny Niemcy początkowo wcielili niemal całą ulicę do getta, ale w miarę wymierania jego mieszkańców wyłączyli fragment. Dlatego część budynków nie podzieliła losów wyburzonego getta, choć i tak spalono je po Powstaniu Warszawskim.

## PODRÓŻ PO ŚLADACH

Zapraszamy na wirtualną wycieczkę dawną i nową Krochmalną. Zaczynamy od zieleńca koło pałacu Lubomirskich, gdzie dziś jest Business Centre Club. Pałac dawniej był nieco inaczej usytuowany, ale w 1970 roku obrócono go o 87 stopni. Obok powstał park, zniknęły też dawne ulice oraz handlowy plac Za Żelazną Bramą. To pierwszy typowy dla tego miasta wstrząs – budowa osiedli i zieleńców nijak lokujących się w dawnej siatce drogowej.

Idziemy dalej chodnikiem w kierunku alei Jana Pawła II (po wojnie Marchlewskiego), widząc po prawej stronie Hale Mirowskie, ale Krochmalnej nie ma, wykreślono ją



# stro stolicy



## KAMIENICA POD PIĄTKAMI

z mapy miasta. Również za Jana Pawła II jej nie ma. Zaczyna się dopiero na tyłach nowych, wielkich budynków, gdzie biegnie kolejna martwa ulica parkingowa zwana Ciepłą. W kierunku Żelaznej zwracamy uwagę tylko na pięć domów z okresu międzywojennego. Ocalały. I na tejże Żelaznej, na numerze 51, kończy się Krochmalna jak na oporze. Bo za komuny architekci wymyślili sobie, że dalej będą skwery zielone oraz nieliczne publiczne budynki. I postawili wzdłuż Żelaznej, a w poprzek Krochmalnej szkotę. Ale życie spłatało im figla i browar Haberbuscha, zamiast pójść pod młot, rozrósł się i przekształcił w firmę Browary Warszawskie, wytwarzającą piwo Królewskie. O zieleni już nie myślano, próbowano jedynie załagodzić bałagan, budując łącznik do starej Krochmalnej. Otóż po dojściu do Żelaznej należy przejść około stu metrów w prawo, w kierunku alei „Solidarności”, i naraz po lewej pojawia się mała uliczka idąca zygzakiem na zachód. Stał tam niegdyś dom mieszkalny, ale go wyburzono i w miejscu podwórka zrobiono jezdnię. Po prawej stronie widzimy budynki jakiejś fabryczki, i to bardzo starej. Tymczasem to nie żaden wjazd do zakładu przemysłowego, lecz odległe podwórze posesji z ulicy

Chłodnej 29. Była tam manufaktura, która na początku wieku XX przekształciła się w fabrykę wyrobów żelaznych Troetzer i Spółka. A kolejne podwórka służyły jej za magazyny. I te dwa domy, które tam stoją, to XIX-wieczne obiekty fabryczno-magazynowe; są one bodajże ostatnim w tym rejonie miasta śladem po zabudowie przemysłowej. Ta fabryczka dochodziła do kamienicy pod adresem Krochmalna 52, lecz ten dom, jak już wspomnieliśmy, wojna zmiotła, a komuna wybudowała w jego miejsce fałszywą Krochmalną.

Idąc dalej zygzakiem, dochodzimy do ostatniej prawdziwej kamienicy na Krochmalnej, pod numerem 55, kryjącej się za szkolnym boiskiem. Dalej już tylko mur i płot. Otóż za nimi, pomiędzy ruinami budynków dawnych Browarów Warszawskich, zobaczyć można na zdjęciach satelitarnych przebieg Krochmalnej. Ale to historia, bo teren nabyła spółka deweloperska, która zburzyła większość obiektów fabrycznych, zamierzając stawiać tam osiedle; jak na razie nic nie zbudowała.

### ZAPOMNIANY KAWAŁEK

To nie koniec. Otóż po wojnie, za ulicą Wronią, czyli za browarem, dalej ciągnęła

Na Krochmalnej panowały hałas i zgiełk. Przez otwarte drzwi wylewano pomyje, brudy płyneły wypełnionymi rynsztokami. Ktoś otworzył okno i wyrzucił śmieci. Na tej ulicy znajdowało się wiele piekarni, z kominów wydobywały się kłęby dymu. Stajnie przyciągały roje much. Ulica pulsowała życiem. Szwecy na zydłach reperowali obuwie przed drzwiami warsztatów. Kobiety kołysząc niemowlęta, siedziały na stołkach i schodkach domów.

– fragment powieści  
„Dwór” I.B. Singera

się Krochmalna, którą – jak obumarłą odnogę – przemianowano w 1970 roku na Kotlarską, kończącą się ślepo przed Towarową, oraz ulicę Jaktorowską biegnącą za tą właśnie Towarową aż do Karolkowej (to pogmatwana historia – Jaktorowska była wcześniej, ale kawałek dalej). Innymi słowy, z jednej długiej trasy zrobiono: zieleńiec, fragment dawnej ulicy, teren przemysłowy i dwie nowe ulice. Taka historia mogła zdarzyć się tylko w Warszawie.

Rafał Jabłoński



# Nowy system gospod

krok po kroku dla właścicieli i zar  
w części zamieszkują mieszkań

Z dniem 1 lipca 2013 r. podmiotem odpowiedzialnym za odbiór odpadów od mieszkańców i przedsiębiorców staje się m.st. Warszawa. Zmiany dotyczą zarówno mieszkańców domów jednorodzinnych, bloków wielorodzinnych oraz nieruchomości, w których nie zamieszkują mieszkańcy (np. szkoły, restauracje, biurowce, centra handlowe czy dworce).

Co w związku z powyższym powinni zrobić właściciele i zarządcy nieruchomości?

## ■ KROK 1. Wypowiedzieć obecną umowę na odbiór odpadów

Właściciele i zarządcy nieruchomości, która w części stanowi lokale mieszkalne a w części lokale użytkowe powinni pamiętać, by odpowiednio wcześniej wypowiedzieć obowiązujące dotychczas umowy z firmami odbierającymi śmieci. Ostatnim dniem obowiązywania tych umów powinien być 30 czerwca 2013 r. Począwszy od 1 lipca tego roku, odpady odbierać będą firmy wyłonione w przetargu przez m.st. Warszawa.

Aby wypowiedzieć umowę należy:

- Sprawdzić w umowie zapis dotyczący okresu wypowiedzenia umowy.** W przypadku gdy okres wypowiedzenia wynosi jeden miesiąc, wypowiedzenie musi dotrzeć do siedziby firmy do 31 maja 2013 r. – ostatniego dnia okresu wypowiedzenia umowy. Do wypowiedzenia umowy uprawnia nas zmiana przepisów prawnych dotyczących odbioru odpadów. Ostatnim rachunkiem za odbiór śmieci, jaki powinniśmy uregulować prywatnemu przedsiębiorcy, będzie rachunek za czerwiec 2013 r.
- Sporządzić pismo zawierające oświadczenie o wypowiedzeniu umowy na odbiór odpadów ze skutkiem na dzień 30 czerwca 2013 r.** Następnie, to pismo powinno być własnoręcznie podpisane tylko przez upoważnioną osobę lub osoby. Tak sporządzone wypowiedzenie należy dostarczyć osobiście bądź przesać listem poleconym do firmy, z którą została zawarta umowa na odbiór odpadów z danej nieruchomości.
- Zadbać o potwierdzenie złożenia wypowiedzenia.** Gdy wysyłamy wypowiedzenie listem poleconym dołączmy zwrotne potwierdzenie odbioru, gdy składamy je w siedzibie firmy poprośmy o potwierdzenie odbioru na kopii.

Posiadanie osobnej umowy nie zwalnia z obowiązku uiszczania opłaty Miastu, a wcześniejsze umowy nie wygasną automatycznie w wyniku wprowadzenia nowych regulacji prawnych.

## ■ KROK 2. Wypełnić i złożyć deklarację

Deklaracja swoim wyglądem przypomina znany wszystkim PIT. W podobny sposób też ją wypełniamy, a następnie składamy w Urzędzie m.st. Warszawy dla dzielnicy właściwej ze względu na miejsce zamieszkania lub siedziby. W Warszawie możliwe są do zastosowania dwie drogi: elektroniczna e-deklaracja i tradycyjna deklaracja papierowa.

Aby wypełnić i złożyć deklarację należy:

- Wybrać właściwy druk deklaracji.** Jeśli w budynku część powierzchni przeznaczona jest na działalność gospodarczą, a część na mieszkalną wybieramy druk D-M: *Deklaracja o wysokości opłaty za gospodarowanie odpadami komunalnymi dla nieruchomości, która stanowi nieruchomości, na której zamieszkują mieszkańcy, a w części nieruchomości, na której nie zamieszkują mieszkańcy, a powstają odpady komunalne.* Deklaracje są dostępne w Wydziałach Obsługi Mieszkańców każdej dzielnicy, a także w formie elektronicznej na stronie [www.czysta.um.warszawa.pl](http://www.czysta.um.warszawa.pl) oraz <http://bip.warszawa.pl/NR/exeres/2EE51688-1804-4F4D-BA16-0E4CEC49B850,frameless.htm>
- W drodze uchwały podjąć decyzję o wyborze sposobu zbierania (segregowania) odpadów (selektywnie lub nieselektywnie).** Od tej decyzji zależeć będzie wysokość późniejszych opłat.
- Czytelnie wypełnić jasne pola deklaracji.** W wypełnianiu pomocny będzie kreator deklaracji, który zamieszczony jest na stronie internetowej [www.czysta.um.warszawa.pl](http://www.czysta.um.warszawa.pl). Wypełnienie w ten sposób deklaracji uprości i skróci czas niezbędny na jej złożenie. Deklaracja opatrzona zostanie kodem kreskowym, co ułatwi jej późniejsze rozpoznanie przy odczycie w Wydziale Obsługi Mieszkańców Urzędu Dzielnicy. Aby wypełnić deklarację należy przede wszystkim zebrać od mieszkańców lokali mieszkalnych informacje dotyczące liczby osób zamieszkujących w każdym mieszkaniu, natomiast od podmiotów wykorzystujących lokale użytkowe należy zebrać informacje o sposobie zbierania odpadów komunalnych oraz pojemności wykorzystywanych pojemników i ich miesięcznej częstotliwości odbioru. Na pierwszej stronie deklaracji podajemy podstawowe informacje, m.in.: urząd dzielnicy, do którego składamy deklarację, określamy czy deklaracja złożona będzie po raz pierwszy, czy też będzie to jej aktualizacja lub korekta, dane identyfikacyjne składającego deklarację (PESEL, NIP, Regon). W dalszej części zaznaczamy ilu nieruchomości dotyczy deklaracja. Ważne aby podać dane do kontaktu takie jak adres e-mail, dzięki czemu łatwiej będzie wymieniać z urzędem ważne informacje. Na drugiej stronie uzupełniamy adres nieruchomości, określamy sposób zbiórki odpadów (selektywna albo nieselektywna), dla części mieszkalnej podajemy dane dotyczące liczby i wielkości gospodarstw domowych, w części dotyczącej

nieruchomości o charakterze użytkowym należy wybrać i wpisać wymaganą liczbę opróżnień w miesiącu. Biorąc pod uwagę uchwałę Rady m.st. Warszawy w sprawie *nie odpadami komunalnymi, ustalenia stawki tak o określonej pojemności, właściciele i zarządcy nie* jące miesięczne stawki opłat za posegregowane o

- gospodarstwo jednoosobowe – 19,50
- gospodarstwo dwuosobowe – 37,00
- gospodarstwo trzyosobowe – 48,00
- czteroosobowe i więcej – 56,00

Dla części nieruchomości, na której nie zamieszkuje

- 19,00 zł za jednorazowe opróżnienie pojemnika
- 23,00 zł za jednorazowe opróżnienie pojemnika
- 46,00 zł za jednorazowe opróżnienie pojemnika
- 49,00 zł za jednorazowe opróżnienie pojemnika
- 55,00 zł za jednorazowe opróżnienie pojemnika
- 190,00 zł za jednorazowe opróżnienie pojemnika

za każde kolejne rozpoczęte 1000 litrów pojemn

W przypadku odpadów niesegregowanych opłaty Jeśli w mieszkaniu nikt nie zamieszkuje lub gdy r odpady komunalne (są niezamieszkane lub nieużyte) ważnione do tego osoby lub zarządcy dysponujący i jednocześnie zamieszkują – traktowane są jak lo Załączniki do deklaracji wypełnia się, gdy zarząd Na koniec wpisujemy datę i podpisujemy czytelnie

ważnione do tego osoby lub zarządcy dysponujący

- Złożyć deklarację.** Deklarację można złożyć w Urzędzie zamieszkania lub siedziby lub wysłać ją listem poleconym do resy urzędów dzielnic znajdujących się tutaj: <http://bip.warszawa.pl> miejsce zamieszkania albo siedziby właściciela, zarządcy lub zarządcy nieruchomości. W Warszawie, wówczas deklarację składa się w Urzędzie Dzielnicy, do którego dana nieruchomość. Natomiast w przypadku, gdy nieruchomość jest zamieszkiwana przez więcej niż jedną osobę, to każda z nich musi złożyć deklarację. Deklarację o wysokości opłaty za gospodarowanie odpadami komunalnymi, na której zamieszkują mieszkańcy, zabudowanej budynki pkt 2A ustawy z dnia 7 lipca 1994 r. prawo budowlane, w przypadku, gdy deklarację podpisuje pełnomocnik nieruchomości, należy dołączyć do deklaracji pełnomocnictwo oraz dokumenty potwierdzające pełnomocnictwo.

- Zachować kopię deklaracji.** Kopia deklaracji może być przechowywana przez Urząd.

W terminie 14 dni od zaistnienia zmiany danych dotyczących opróżnień pojemników – właściciel lub zarządca nieruchomości

## ■ KROK 3. Wnieść opłatę za gospodarowanie odpadami komunalnymi

Właściciele i zarządcy nieruchomości będą dokonywać opłat za odbiór odpadów komunalnych. Wyjątkiem będzie lipiec 2013 r. Termin wniesienia pierwszej opłaty będzie można dokonać do poniedziałku, 29 lipca 2013 r. Każda osoba składająca deklarację otrzyma swój indywidualny numer rachunku. Będzie można również wpłacać na dedykowany rachunek dzielnicy, który zostanie udostępniony na stronie internetowej. Płatności będzie można dokonać przelewem, kartą lub gotówką. W wybranych dzielnicach, a także – bez prowizji – w wybranych placówkach na terenie całego m.st. Warszawy.



# DEKLARACJA

Dotycząca ilości osób zamieszkujących w lokalu  
(należy wypełniać drukowanymi literami)

Wybór sposobu zbiórki odpadów:  selekcja,  bez selekcji

I. Obowiązek złożenia deklaracji (zaznacz właściwy kwadrat)

Pierwsza deklaracja

Zmiana danych zawartych w poprzedniej deklaracji

II. Składający deklarację:

Imię i nazwisko: .....

Adres zamieszkania: .....

Telefon, e-mail; .....

III. Adres lokalu, którego dotyczy deklaracja: .....

IV. Oświadczenie dotyczy ilości osób zamieszkujących lokal, którego dotyczy deklaracja:

Oświadczam, że lokal jest zamieszkiwany przez:

(słownie: ..... ) osoba/osoby/osób.

V. W przypadku złożenia deklaracji, w której właściciel lokalu oświadcza, że lokal nie jest zamieszkiwany, informacja ta będzie weryfikowana na podstawie zużycia zimnej wody. Odczyt wodomierza wskazujący zużycie powyżej 0,5 m<sup>3</sup> miesięcznie będzie podstawą do obciążenia właściciela lokalu opłatą ustaloną jak dla gospodarstwa 4 osobowego lub większego, dla śmieci niesegregowanych.

VI. Oświadczenie i podpis składającego deklarację (lub osoby upoważnionej)

Oświadczam, że dane zawarte w niniejszej deklaracji są zgodne ze stanem faktycznym, oraz że jestem świadomy odpowiedzialności za podanie danych niezgodnych z prawdą. Przyjmuje do wiadomości, że powyższe oświadczenie stanowi podstawę do złożenia przez SBM DEMBUD w Urzędzie Dzielnicy Wola deklaracji o wysokości opłat za gospodarowanie odpadami komunalnymi w trybie ustawy o utrzymaniu czystości i porządku (Dz. U. poz. 391, z późn. zm.).

Wyrażam zgodę na przetwarzanie moich danych osobowych przez SBM DEMBUD z siedzibą w Warszawie i wykorzystywanie w celu złożenia deklaracji o wysokości opłat za gospodarowanie odpadami komunalnymi.

Data

Czytelny podpis

Podstawa prawna: Ustawa z dnia 13. 09. 1996 r. o utrzymaniu czystości i porządku w gminach (DZ.U. z 2012 r. poz. 391), Uchwała Nr.LI/1497/2013 Rady m. st. Warszawy z dn. 07. 03. 2013 r.

## Szanowni Państwo

Zarząd SBM „DEMBUD” informuje, że na podstawie ustawy z dnia 01.07.2011 r o zmianie ustawy z 19.09.1996 r. o utrzymaniu w czystości i porządku w gminach i innych ustaw (dz.U.z 2012 r. poz. 391) od dnia 1 lipca 2013 r. zaczynają obowiązywać nowe zasady odbioru odpadów. Obowiązek zawarcia umowy z firmą wywożącą nieczystości przejmie miasto, a spółdzielnia wypowiedziała dotychczasowe umowy o wywóz śmieci.

Od 01. 07 2013 r. na terenie m. st. Warszawy będą obowiązywały następujące stawki na odbiór odpadów segregowanych :

19,50 zł – jednoosobowe gospodarstwo domowe;  
37,00 zł – dwuosobowe gospodarstwo domowe;  
48,00 zł – trzyosobowe gospodarstwo domowe;  
56,00 zł – gospodarstwa domowe liczące cztery i więcej osób

W przypadku niesegregowania odpadów cena jest wyższa o 40 %.

Jeśli w mieszkaniu nikt nie zamieszkuje, wówczas wysokość opłaty dla tego lokalu wynosi zero.

W przypadku zmiany ilości osób zamieszkujących lokal prosimy Państwa o wypełnienie i złożenie deklaracji korygującej w administracji osiedla lub siedzibie Zarządu Spółdzielni w terminie 7 dni od zaistniałych zmian . Na ich podstawie Zarząd Spółdzielni złoży deklarację korygującą w Urzędzie Dzielnicy Wola

# Nowe zasady segregowania odpadów

m. in. opakowania plastikowe, papier, kartony po sokach, puszki



**Nie wrzucamy:** tłustego papieru, tapet, odpadów higienicznych, butelek po olejach spożywczych i samochodowych, styropianu, gumy, puszek po farbach, opakowań po aerozolach.

m. in. butelki szklane, słoiki szklane opakowania po kosmetykach



**Nie wrzucamy:** porcelany, ceramiki, doniczek, żarówek, szyb, szkła stołowego.

pozostałe odpady, których nie możemy wrzucić do czerwonego i zielonego pojemnika



**Nie wrzucamy:** odpadów niebezpiecznych m.in.: leków przeterminowanych, farb, olejów i ich opakowań, opakowań po środkach ochrony roślin oraz odpadów, które mogą być zbierane selektywnie lub przeznaczone do kompostowania.

## Osobno zbierane będą:

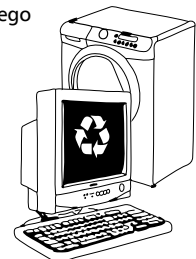
odpady wielkogabarytowe, np. kanapa, szafa



odpady zielone, np. liście (minimum cztery razy w roku - dwa razy wiosna i dwa razy jesienią)



„elektrośmieci” – zużyty sprzęt elektroniczny i elektryczny będzie przyjmowany w punktach selektywnego zbierania odpadów komunalnych



# LIROWA







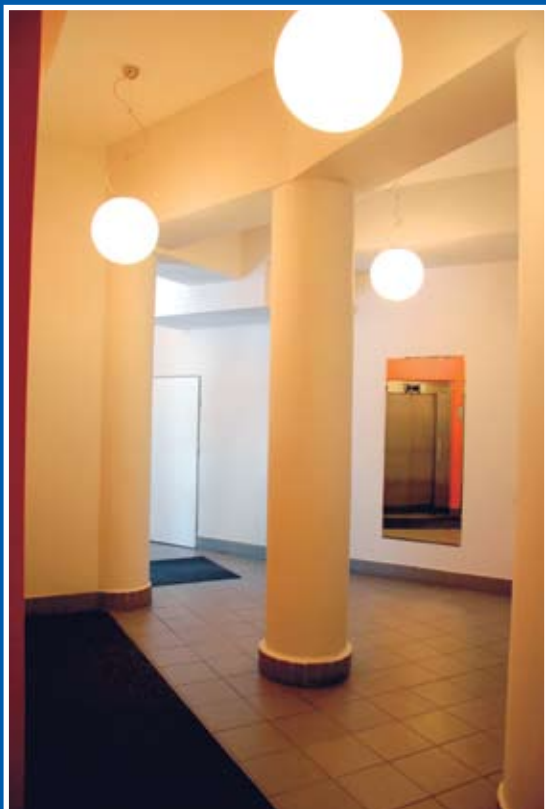
# DYNTASY





**Nie tylko nowymi inwestycjami żyjemy. Zarządzamy wszak naszymi osiedlami, o które trzeba dbać. Bieżące konserwacje, ale nie tylko. Unowocześniamy nasze klatki schodowe. Montujemy parkingi rowerowe. I cały czas rekultywujemy naszą zielen. Żeby było ładniej, bardziej kolorowo i przyjaźniej. Popatrzcie na efekty naszej pracy.**

Pięknie, kolorowo, elegancko,





wygodnie...



# Były kiedyś „tra

Trafiły do nas podobno przez przypadek. W przedwojennych planach rozwoju komunikacji miejskiej Warszawy nie było o nich mowy. Wojna przyniosła jednak zmianę optyki. Droga i niezbędna dla wojskowych maszyn benzyna spowodowała, że nie dość, że opłacalnym, ale wprost niezbędnym stało się masowe korzystanie z autobusów z napędem elektrycznym. Zwanym trolejbusami – od angielskiego trolleybus lub trolley bus.

W Warszawie także. Tym bardziej że otrzymaliśmy takowe pojazdy w... prezencie od towarzysza Stalina – naszego „drogiego i oddanego nam przyjaciela”. I tak już w marcu 1945 roku trafiło nad Wisłę kilka sztuk radzieckiej myśli technicznej pt. JaTB-2. W 1946 roku było już ich w stolicy całe 30 sztuk.

Złośliwi twierdzili, że towarzysze radzieccy obdarowali nas starymi, wyeksploatowanymi (bo wyprodukowanymi w połowie lat 30.) gratami. Awaryjnymi jak nie wiadomo co. Niemniej udało się rok po wojnie uruchomić trzy linie trolejbusowe A, B, C, które obsługiwało aż 13 wozów. Na trasach od Trębackiej po pl. Unii Lubelskiej, Myśliwiecką oraz z Dworca Gdańskiego także do pl. Unii.

Szybko okazało się, że tabor trzeba uzupełnić o jakieś lepsze pojazdy. Za sprawą i przy pomocy Polonii francuskiej zakupiono 10 przyzwoitych „trajtków” – jak nazywali je warszawiacy – Vetra. Wkrótce liczba ich wzrosła do 25. Służyły naszemu miastu aż do 1964 roku!

## Era Skody

Na początku następnego dziesięciolecia pojawiły się kolejne „kółkowsy” – jak uświłowili nasi językoznawcy spolszczyć nazwę tego rodzaju środka lokomocji. Tym razem energetyczne LOWA. Tych maszyn sprowadzono w sumie 28; podobnie jak ich francuskie odpowiedniki, służyły aż do 1964 roku. Potem nastąpiła era czeskosłowackich trolejbusów: Skoda 8Tr i kolejny typ, nowocześniejszy model Skoda 9Tr. O, tych to jeździło po stołecznych ulicach sporo. Pierwszego modelu maksymalnie 45, a następnego aż 76. W sumie w szczytowym okresie rozwoju sieci trolejbusowej – w 1967 roku – służyło mieszkańcom aż 115 wozów.

Wspomnieć trzeba o naszym, warszawskim „wynałazku”, jakim były przegubowce. Zmontowane z dwóch typów: Skody i Vetry. Jeździło tego 3 sztuki, wspomagając wspomniane oryginalne Skody. Potem liczba „trajlusi” zaczęła gwałtownie maleć. Aż do 21 w 1972 roku, kiedy po raz ostatni pojawiły się na ulicach miasta. Tak,

tak – pocziwe trolejbusy były w tym czasie passé. Nieremontowane, poruszające się po zdezelowanej trakcji stały się bardziej ciężarem niżli pomocą w transporcie miejskim.

## Trochę o liniach

Były głównie dwie trasy. Z północy na południe i z zachodu na wschód. Inaczej: z Żoliborza na Mokotów i Woli na Powiśle. Pierwsze oznaczenie tras i linii było literowe: A, B i C. Potem wprowadzono oznaczenia cyfrowe. Dla „trajlusi” zarezerwowano liczby od



SAURER T010 + P007

# „ajlusie”



JaTB-2



Skoda 8Tr

Ostatnia linia, która utrzymała się najdłużej, wiodła od pl. Zawiszy na Łazienkowską. I – pamiętam to jak dziś – 30 czerwca 1972 roku: ostatni dzień kursowania „trajtków”, uwieczniony w Kronice Filmowej. Dzień jazdy za darmo. Kwiaty na desce rozdzielczej (obowiązkowe wówczas goździki) i fza w niejednym oku...

## Come back

W końcu lat 70. ubiegłego stulecia wybuchł kryzys paliwowy. Trolejbusy natychmiast wróciły do łask – w całej Europie (choć było kilka państw, które nigdy nie zrezygnowały z tego typu transportu – Szwajcaria, Czechosłowacja, ZSRR, Węgry). U nas też. Postanowiono utworzyć linię 51 na trasie Dworzec Południowy – Piaseczno. Trasa liczyła 13 kilometrów. Budowa linii wlokła się niesamowicie, bo to... kryzys ją dopadł.

W końcu po wielu latach udało się ją uruchomić. W 1983 roku.



PR 100E

51 po 56. Stąd też w słynnej powieści Leopolda Tyrmanda „Zły” znalazło się określenie: „kobitki w wieku trolejbusowym”. Trasy poszczególnych linii nie przekraczały 10 kilometrów. Prędkość eksploatacyjna nie przekraczała... 20 kilometrów na godzinę! Ale za to częstotliwość kursowania była imponująca – od 1,5 do maksymalnie 5,7 minut! Ech, chciałoby się, żeby dzisiaj nasze autobusy tak śmigały!



Skoda 9Tr

Obsługiwało ją 40 wozów radzieckiej produkcji ZiU90. Były to pojazdy przestarzałe, awaryjne... Dość powiedzieć, że po ośmiu latach ostało się ich ledwo 12! W 1989 roku wprowadzono nasz rodzimy „trajluś” PR110 (na bazie Jelcza-Berlieta). Było ich w sumie 20. A w 1992 dokupiono 11 starych, ale w doskonałym stanie szwajcarskich Saurerów. Plus dodatkowo 8 przyczep do nich.

## Koniec

W 1995 roku warszawscy radni zdecydowali o likwidacji nierentownej (jak cała komunikacja miejska!) linii. 1 września tego roku jedyna w Warszawie linia trolejbusowa przestała istnieć. Co prawda, mówiono o „chwilowym zawieszeniu”, ale nikt w to nie wierzył. Sześć lat później ostatnie Saurery bezpłatnie przekazano instytucjom i organizacjom przechowującym relikty motoryzacji. Szkoda, bo była to dobra linia. Wygodna dla mieszkańców i Piaseczna, i tzw. Niskiego Ursynowa. Wozy jeździły często (co kilka minut). Teraz mamy autobusy. Rządziej kursujące. Ale cóż... Takie jest życie

Witold Romanowski



ZiU 9



Vetra

Mecenas Marcin Bagiński informuje

# Wszystko o opłatach za wieczyste użytkowanie gruntu i toczących się w związku z nimi sprawami sądowymi

W poprzednim numerze „Kuriera Dembudu” otrzymali Państwo informację o stanie spraw dotyczących ustalenia stawki opłaty za użytkowanie wieczyste gruntów Spółdzielni, po podwyżce tych opłat dokonanej przez Urząd w 2010 roku. Do chwili obecnej żadne z tych postępowań nie zostało prawomocnie zakończone, mimo upływu ponad dwóch lat. Należy zaznaczyć, że ostateczne orzeczenia w tych sprawach spowodują, że nowa ustalona opłata (lub opłata stara w razie orzeczenia bezskuteczności wypowiedzenia) będzie obowiązywać z mocą od 1.01.2011 r.

Poniżej pokrótce opisany jest aktualny stan spraw dotyczących poszczególnych działek.

## 1. Osiedle Żelazna

– działka nr 18/5 (ul. Żelazna 67 i 69a oraz Krochmalna 57). Z uwagi na wartość przedmiotu sporu właściwy do jej rozpoznania jest Sąd Wojewódzki. Sprawa nie jest jeszcze merytorycznie rozpoczęta.

– działka nr 18/3 (ul. Żelazna 69). Sąd zlecił biegłemu sądowemu sporządzenie operatu szacunkowego określającego wartość nieruchomości.

– działka nr 68 (ul. Krochmalna 55). Sprawa w toku, brak terminu pierwszej rozprawy.

W grudniu 2012 r. Spółdzielnia zrzekła się prawa użytkowania wieczystego działki przy ul. Żelaznej 69, w całości zabudowanej budynkiem komunalnym i zostało to wpisane do księgi wieczyste.

## 2. Osiedle Łucka

– działka nr 32 (ul. Łucka 18/20). Sprawa w toku, jest opinia biegłego sądowego, który na zlecenie Sądu sporządził operat szacunkowy, w którym wyliczył



wartość tej działki na kwotę niemal identyczną jak biegły rzeczoznawca w operacie zrobionym na zlecenie Spółdzielni. Wartość ta jest znacząco niższa niż wartość ustalona przez Urząd i będąca podstawą dokonanej podwyżki opłat.

– działka nr 24/4 (mała działka przy ul. Łuckiej 18/20). W dniu 18.04.2013 r. Sąd Rejonowy wydał wyrok (nieprawomocny), w którym uznał za bezskuteczne wypowiedzenie dotychczasowej opłaty za użytkowanie wieczyste.

## 3. Ul. Oboźna 9

Spółdzielnia uzgodniła z Urzędem Wojewódzkim treść ugody sądowej, która będzie zawarta na rozprawie w dniu 5.07.2013 r. i w której ustalono, że pozostaje w mocy opłata za użytkowanie wieczyste, obowiązująca od 1.01.2011 r.

## 4. Osiedle Prezydenckie

W grudniu 2012 r. Urząd wypowiedział dotychczasową wysokość opłaty, dokonał aktualizacji wartości gruntu i zaproponował nową wyższą stawkę opłaty

rocznej. Spółdzielnia odwołała się od tego wypowiedzenia i sprawa czeka na wyznaczenie terminu w Samorządowym Kolegium Odwoławczym. Dla niektórych działek, z uwagi na spadek cen gruntów w centrum Warszawy, Spółdzielnia wystąpiła do Urzędu z wnioskami o obniżenie opłaty rocznej za użytkowanie wieczyste.

## 1. Ul. Bonifraterska 14

Na wniosek Spółdzielni Urząd obniżył wartość gruntu, co spowodowało odpowiednią obniżkę opłaty rocznej za użytkowanie wieczyste.

## 2. Ul. Grzybowska 2

Spółdzielnia złożyła wniosek o obniżenie opłaty rocznej. Urząd nie uwzględnił tego wniosku i opłata pozostaje na niezmiennym poziomie.

## 3. Osiedle Ostrowska

Wysokość opłaty pozostaje bez zmian, gdyż wypowiedzenie dokonane przez Urząd zostało uznane za bezskuteczne przez Samorządowe Kolegium Odwoławcze.

## 4. Grunt przy ul. Franciszkańskiej 8.

Z uwagi na wzrost cen gruntów Urząd dokonał aktualizacji wartości działki przy ul. Franciszkańskiej 14 i ustalił nową jej wartość, od której naliczana jest stawka opłaty za użytkowanie wieczyste.

Podwyżki stawki procentowej z 1% na 3% w stosunku do garaży (miejsc postojowych) w Osiedlu Prezydenckim i przy ul. Grzybowskiej 2. Sprawa ta była już sygnalizowana w poprzednim „Kurierze”, a obecnie Sądy wydały już orzeczenia uznające, że stawka ta powinna pozostać na poziomie 1% wartości gruntu rocznie.

Od chwili wybudowania stawka opłat za użytkowanie wieczyste za lokale w budynkach Spółdzielni wynosiła 1% wartości gruntu. W 2010 r. Urząd Dzielnicy Śródmieście uznał, że miejsca postojowe w garażach podziemnych nie powinny być objęte stawką w wysokości 1%, tak jak cała nieruchomości mająca w przeważającej części charakter mieszkaniowy, lecz stawką w wysokości 3%.

Spółdzielnia złożyła odwołania od wszystkich podwyżek stawki procentowej z 1% na 3% (czyli na trzy lokale garażowe w Osiedlu Prezydenckim i na garaż przy ul. Grzybowskiej 2). Sąd Rejonowy dla Warszawy-Śródmieścia wydał w tych sprawach cztery wyroki i w każdym z nich ustalił wysokość opłaty na 1% wartości gruntu rocznie. Orzeczenia te skutkują wobec osób mających spółdzielcze własnościowe prawa do miejsc postojowych w ww. garażach, gdyż tylko te osoby reprezentowała Spółdzielnia w powyższych sprawach.



# Bank Spółdzielczy w Białej Rawskiej

## konto firmowe

Rachunek firmowy w naszym Banku to pewność szybkich realizacji zleceń, dostęp do doradztwa finansowego oraz indywidualne podejście do potrzeb Twojego przedsiębiorstwa.



## konto osobiste

Nasze konto osobiste daje Ci swobodę działania, szybki dostęp do środków oraz duże możliwości wspomagania kredytowego opartego na niskim oprocentowaniu.

## kredyty niskooprocentowane

Potrzebujesz gotówki, lecz przeraża Cię oprocentowanie i formalności ?  
- przyjdź do NAS !  
Zaskoczmy Cię, jak szybko  
i na jak dogodnych warunkach otrzymasz kredyt !



## e-Banking

Kolejki, stracony czas, stres ...  
U nas możesz operować środkami zdalnie, nie musisz nawet wychodzić z domu ! Nowoczesny system Bankowości elektronicznej jest w zasięgu Twojej ręki !

## karty płatnicze i kredytowe

Już ponad 80% klientów w Bankach operuje pieniędzmi poprzez karty płatnicze i kredytowe.  
Z naszymi kartami płatniczymi i kredytowymi Visa możesz realizować transakcje nie tylko w Polsce ale również na całym świecie!

Zapraszamy do

**Oddziału nr 1 w Warszawie**  
**Al. Jerozolimskie 85/U1**  
**02-001 Warszawa**

telefon: +48 (22) 623 84 21  
fax: +48 (22) 623 84 59

Godziny otwarcia:  
Poniedziałek - Piątek 8:30 - 16:30  
Sobota 9:00 - 14:00

i na stronę [www.bsbr.pl](http://www.bsbr.pl)

/ BankBSBR



## Informacje i telefony

### Administracja

Administracja Nr 1	– ul. Żelazna 67, 69a i ul. Krochmalna 57 – ul. Żelazna 41	– tel. 22 624 65 67 – tel. 22 890 20 84; 602 280 681;
Administracja Nr 2	– ul. Łucka 18 i ul. Łucka 20	– tel. 22 620 97 90; 795 129 232;
Administracja Nr 3	– al. Jana Pawła II 61	– tel. 22 636 66 89; 784 584 031;
Administracja Nr 4	– ul. Z. Słomińskiego 15, 17 i 19	– tel. 22 637 52 70; 607 885 293;
Administracja Nr 5	– ul. Grzybowska 2 – ul. Czerniakowska 131	– tel. 22 436 11 41; 784 583 875; – tel. 22 841 04 55; 784 583 875
Administracja Nr 6	– ul. Sady Żoliborskie 2 – ul. Oboźna 9 – ul. Franciszkańska 14 – ul. Bonifraterska 8	– tel. 22 832 44 43; – tel. 22 211 32 21; – tel. 22 635 18 22; – tel. 602 232 298

### Ochrona

Przy Administracji Nr 1	– ul. Żelazna 67, 69a i ul. Krochmalna 57 – ul. Żelazna 41	– tel. 22 654 01 93; – tel. 22 890 20 84;
Przy Administracji Nr 2	– ul. Łucka 18 i ul. Łucka 20	– tel. 22 654 18 58;
Przy Administracji Nr 3	– al. Jana Pawła II 61	– tel. 22 838 24 79;
Przy Administracji Nr 4	– ul. Z. Słomińskiego 15 – ul. Z. Słomińskiego 19	– tel. 22 637 52 74; – tel. 22 637 52 71;
Przy Administracji Nr 5	– ul. Grzybowska 2 – ul. Czerniakowska 131	– tel. 22 436 11 52; – tel. 22 841 04 55;
Przy Administracji Nr 6	– ul. Oboźna 9 – ul. Franciszkańska 14 – ul. Bonifraterska 8 – ul. Sady Żoliborskie 2	– tel. 22 211 32 24; – tel. 22 635 18 22; – tel. 609 177 987; – tel. 795 117 435

### Biuro SBM „DEMBUD”

Biuro Spółdzielni znajduje się przy ul. Żelaznej 41 lok. 9, tel. 22 620 11 74;  
22 652 18 75 do 77, fax 22 620 27 45;

Pon. 10–18, wt.-pt. 8–16

e-mail: [biuro@dembud.pl](mailto:biuro@dembud.pl); strona internetowa Spółdzielni [www.dembud.pl](http://www.dembud.pl)

Prezes Zarządu SBM „DEMBUD” **Witold Romanowski** przyjmuje w każdą środę w godz. 10–16

Zastępca Prezesa ds. technicznych **Jacek Kos** przyjmuje w każdy poniedziałek w godz. 10–18

Pełnomocnik Zarządu ds. Eksploatacji **Krzysztof Ścisłowski** przyjmuje w każdy poniedziałek w godz. 12–18

**KURIER**  
**DEMBUDU**



Wydawca: Spółdzielnia Budowlano-Mieszkaniowa „DEMBUD”,  
ul. Żelazna 41 lok. 9, 00-836 Warszawa, tel. 22 652 18 75

Redaguje: Paweł Ludwicki z zespołem, foto Andrzej Marzec.

Nadzór merytoryczny: Witold Romanowski.

e-mail: [kurier@dembud.pl](mailto:kurier@dembud.pl). Archiwalne fotografie cytowane za: Internet.

Za treść reklam redakcja nie odpowiada. Egzemplarz bezpłatny.

**Nr 44 (rok XVI), czerwiec 2013, ISSN 1506-1426** Do użytku wewnętrznego.